



M500JP011
RJK650194-001V002

JA

CASIO®

DN-SE10

DIMENSION
SHIFTER
Expression Strap

スタートアップガイド
(保証書付)

はじめにお読みください

- この度は本機をお買い上げいただきまして、誠にありがとうございます。
- 本書はお読みになった後も、大切に保管ください。
- ご使用前に下記公式サイトから「取扱説明書」をご確認いただき、「安全上のご注意」「ご使用上の注意」をよくお読みの上、正しくお使いください。
- 本機に関する情報は、次の Web サイトからご覧ください。

公式サイト



<https://www.casio.com/jp/dimensionshifter/>

サポートページ



<https://www.casio.com/jp/support/dimensionshifter/>

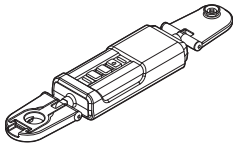
© 2025 CASIO COMPUTER CO., LTD.

2025 年 11 月作成
MA2511-B

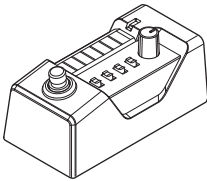
本体と付属品を確認する

- DIMENSION SHIFTER 本体：各 1 個

トランスミッター



レシーバー



- シリコンカバー：1 個



- 本書「スタートアップガイド（保証書付）」

お客様ご自身でご用意いただくもの

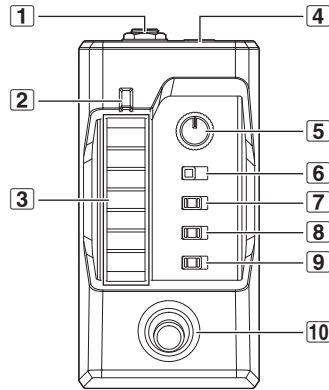
- AC アダプター：AD-09135（DC9V 1.3A センターマイナス）
- 標準ステレオケーブル：1 本
- アルカリ単 4 電池：2 本

別売品

- AC アダプター：AD-09135
指定の AC アダプターをご使用ください

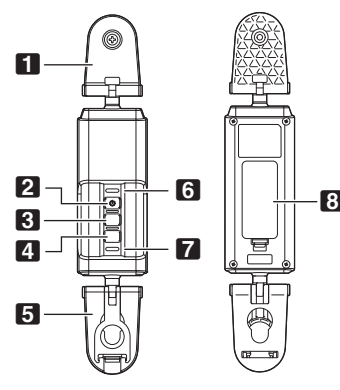
各部の名称

レシーバー



- 1 出力ジャック
標準ステレオケーブルを接続してエクスプレッション信号、または外部フットスイッチ信号を出力します。
- 2 電源 LED
電源 ON/OFF とペアリング状態および保持状態を示します。
- 3 レベルインジケータ
トランスミッターから出力される信号をリアルタイムに表示します。
- 4 電源ジャック
ACアダプターの差し込み口です。
- 5 最小値設定ノブ
エクスプレッションペダル動作時の出力信号の最小値を設定できます。
- 6 TRS スイッチ
各メーカーのエクスプレッションペダル端子に対応した接続タイプを 3 種類から選びます。
(※ 1)
- 7 モードスイッチ
エクスプレッションペダル動作とフットスイッチ動作を切り替えます。
- 8 タイプスイッチ
ラッチ / モーメンタリーの動作を切り替えます。
- 9 極性スイッチ
出力信号の極性を切り替えます。
- 10 保持スイッチ
スイッチを押したときの信号出力を保持したり長押しでペアリングを解除したりします。

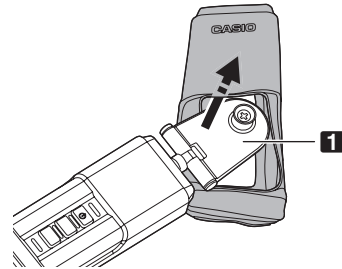
トランスミッター



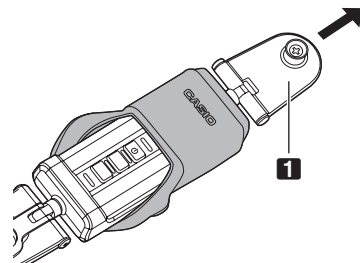
- 1 ストラップアタッチメント
- 2 電源ボタン
トランスミッターの電源の ON/OFF をします。
- 3 反転 / ペアリングボタン
短押しで出力信号の極性の切り替え、長押しでレシーバーとのペアリングを解除します。
- 4 保持 / キャリブレーションボタン
短押しでその時の信号出力を保持し、長押しで伸縮量のキャリブレーションをします。
- 5 ギターアタッチメント
- 6 電源 LED
トランスミッターの電源の ON/OFF、ペアリング状態、信号出力保持、電池残量の状態を示します。
- 7 反転 LED
出力信号の極性切り替えの状態を示します。
- 8 電池プタ

シリコンカバーの取り付け方

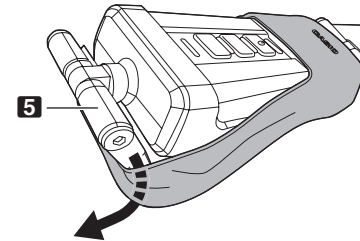
1. シリコンカバーの CASIO ロゴ側の穴に **1** ストラップアタッチメントを入れます。



2. **1** ストラップアタッチメントを、シリコンカバーの CASIO ロゴ側の穴から引き出します。



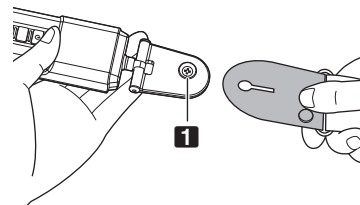
3. **5** ギターアタッチメントを、シリコンカバーの反対の穴に通します。



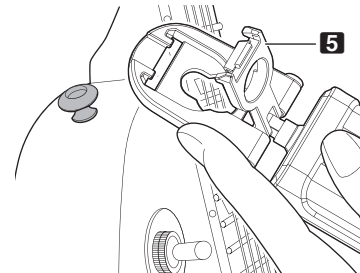
DIMENSION SHIFTER を使う準備

1：トランスミッターをギターに取り付ける

1. **8** 電池プタを開けて、単 4 電池 2 本を \oplus/\ominus を間違えないように装着してください。



3. トランスミッターの **5** ギターアタッチメントをギターと接続します。



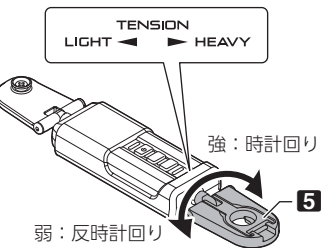
※ 1 標準ステレオケーブルスイッチの各番号に対応したポットとの接続

接続タイプ		確認済モデル
Type-1	JACK PLUG 	BOSS : GT-1000 Kemper : Profiler Stage STRYMON : NIGHTSKY
Type-2	JACK PLUG 	ZOOM : G2 FOUR
Type-3	JACK PLUG 	LINE6 : Helix floor

2025 年 7 月調べ

2：張力を調整する

接続したギターの自重でトランスミッターが伸びないように、**5** ギターアタッチメントを時計回りに回転させて張力を調整します。また、張力が強く、演奏しにくい場合は、反時計回りに回すことで張力を弱めることができます。



- 弱くする方向／強くする方向ともに、限界まで回し切ると回転の抵抗感が大きくなります。その状態になったらそれ以上は無理に回さないようにしてください。無理に回すと、本製品が壊れることがあります。

3：ペアリングをする

トランスミッターとレシーバーの電源を入れると自動的にペアリングされます。他の DIMENSION SHIFTER とペアリングする場合は公式サイト の取扱説明書を確認してください。

4：エフェクターの EXP/CTL 端子と接続する

準備：お手持ちのエフェクターでエクスプレッションペダル／フットスイッチが動作するよう、事前に設定ください。

- お手持ちのエフェクターの EXP/CTL 端子と、レシーバーの **1** 出力ジャックとを接続します。接続には標準ステレオケーブルを使用ください。
- エクスプレッションペダルとして動作させたい場合は、レシーバーの **7** モードスイッチを左の PDL に、フットスイッチとして動作させたい場合は右の SW に入れてください。
- お好みに合わせて **5** 最小値設定ノブ／**8** タイプスイッチ／**9** 極性スイッチを設定ください。

5：接続完了の確認をする

ギターのネックを押して下げて、トランスミッターが伸縮し、レシーバーの **3** レベルインジケーターが伸縮量に応じて点灯したら、接続完了です。

6：伸縮量を調整する（キャリブレーション）

- 4** 保持 / キャリブレーションボタンを3秒間長押しします。**7** 反転 LED が緑色に点滅したら、ボタンを離します。
- エクスプレッション信号の最小値出力位置に設定したい箇所までトランスミッターを伸ばした状態で、**4** 保持 / キャリブレーションボタンを短押しします。**7** 反転 LED が青色点滅に変わります。
- エクスプレッション信号の最大値出力位置に設定したい箇所までトランスミッターを伸ばした状態で、**4** 保持 / キャリブレーションボタンを短押しします。**7** 反転 LED がキャリブレーション実施前の点灯状態に戻ります。

7：オートパワーオフ機能

レシーバーとトランスミッターをペアリングするとオートパワーオフ機能はオフに設定されます。ペアリング後、オートパワーオフ機能をオンにするには、以下の操作をしてください。

- トランスミッターの **3** 反転 / ペアリングボタン、**4** 保持 / キャリブレーションボタンの両方を長押し（3秒）します。
 - 6** 電源 LED が2回点滅してオンになります。
- レシーバーの **5** 最小値設定ノブを一度真ん中にして、**10** 保持スイッチを押したまま、**5** 最小値設定ノブを「min（左）→ MAX（右）→ min（左）」の順に回します。
 - 2** 電源 LED が2回点滅してオンになります。

重要なお知らせ

オートパワーオフをオフに設定すると自動で電源が切れなくなりますので電力を消費し続けます。

主な仕様

	トランスミッター	レシーバー
出力端子	－	エクスプレッション出力、スイッチ出力 (6.3mm ステレオ端子)
通信規格	Bluetooth®5.1	
通信距離	最大 10m ※使用環境により変化	
レイテンシ	およそ 20ms ※使用環境により変化	
電源	単 4 電池 2 本 (アルカリ乾電池)	AC アダプター「AD-0913S」
電池寿命	約 20 時間 ※使用状況による	－
使用温度範囲	0℃～ 40℃	
幅・奥行・高さ	約 50×25.5×120mm (アタッチメント部を除く)	約 60×115×40mm (突起除く)
伸長量	約 20mm (張力の強弱調整あり)	－
質量	約 150g (電池を除く)	約 145g
消費電流	50mA	150mA

電池寿命は、新品のアルカリ乾電池をセットし、25℃環境下で使用した場合のおおよその時間であり、使用する電池の種類などの条件により変動します。改良のため、仕様およびデザインの一部を予告なく変更することがあります。

あらかじめご承知ください

- 本体および付属品は、用途以外には使用しないでください。
- 本書の内容については万全を期して作成いたしましたが、万一ご不審な点や誤りなど、お気づきのことがありましたらご連絡ください。
- 本書の一部または全部を無断で複写することは禁止されています。また、個人としてご利用になるほかは、著作権法上、当社に無断では使用できません。
- 万一、本機使用や故障により生じた損害、逸失利益または第三者からのいかなる請求についても、当社では一切その責任を負えません。
- 故障、修理、その他の理由に起因するメモリー内容の消失による、損害および逸失利益等につきまして、当社では一切その責任を負えません。
- スタートアップガイドおよび取扱説明書に記載している画面やイラストは、実際の製品と異なる場合があります。

安全上のご注意



警告

死亡または重傷を負う可能性がある内容を示しています。

- 記号は、「してはいけないこと」を意味しています。



警告

- レシーバー用のアダプターは、DC9V 500mA 以上・センターマイナス仕様の AC アダプターを使用すること。それ以外の AC アダプターは使用しない。火災・感電の原因となります。

ご使用上の注意

- 本製品を使用し続けるうちに、ギターのストラップピンが緩んでくる場合があります。緩みによりピンのネジが抜けることがあるので、製品の使用前と使用後はネジの緩みが無いか確認ください。緩みがあった場合はドライバーでネジをしっかりと締めてからご使用ください。また、ストラップのほころび等が無いか確認してから使用してください。
- 本機ご使用の際は、周りに十分注意してください。また、過激な演奏アクション（ジャンプなど）は、けがやギターの損傷、製品故障、破損の原因になりますのでお避けください。
- 長時間のご使用により、肩や腕などに負担がかからないようにご注意ください。
- 本製品が使用中に擦れることでギターに傷、打痕、塗装剥がれ（特にラッカー塗装）が生じる場合があります。事前にご了承ください。
- 使用しないときは本製品をギターから取り外してください。
- 本製品は防水構造が施されていませんので、室内のみでご使用ください。
- トランスミッターの使用時、可動部に髪の毛やお肌、指等を挟まないようにご注意ください。
- 故障の可能性があるため、エフェクターの EXP/CTL 端子以外と接続しないでください。
- 故障の可能性があるため、お使いのエフェクターにあわせて、レシーバーの「**6** TRS スイッチ」、「**7** モードスイッチ」を適切に設定したうえで、接続してください。
- トランスミッターとストラップを取り付ける際は、しっかりとロックしたことを確認してください。

- AC アダプター
 - 接続時
 - AC アダプターのプラグをレシーバーに接続します。
 - AC アダプターをご家庭のコンセントに接続します。
 - 切断時
 - AC アダプターをご家庭のコンセントから取り外します。
 - AC アダプターのプラグをレシーバーから取り外します。

電池に関する注意

- 爆発、または可燃性の液体もしくはガスの漏出をもたらす可能性があるため、次のことは避けてください。
 - 本機で指定されていない電池への交換
 - 火中または焼却炉への廃棄、機械的な押し潰しまたは切断
 - 使用、保管または輸送中に受ける過度の高温または低温
 - 使用、保管または輸送中に受ける過度の低い気温

仕向地について

DIMENSION SHIFTER は日本での利用を前提としています。日本国外での使用は、その国の電波規格等の規制に違反するおそれがあり、当社では責任を負いかねます。

本製品廃棄時のご注意

本製品は、各自治体の指示に従って廃棄をしてください。

商標について

- 本文中の以下の用語はそれぞれ各社の登録商標または商標です。なお、本文には ® マーク、TM マークを明記していません。
- DIMENSION SHIFTER は、カシオ計算機（株）の登録商標または商標です。
 - Bluetooth® ワードマークおよびロゴは登録商標であり、Bluetooth SIG, Inc. が所有権を有します。カシオ計算機（株）は使用許諾の下でこれらのマークおよびロゴを使用しています。
 - その他の商標および登録商標は、それぞれの所有者の商標および登録商標です。